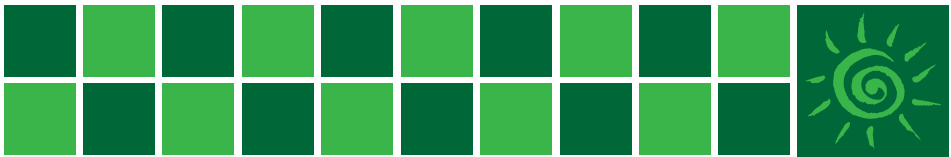




Come bien, siéntete bien

Cuida tu riñón



CON EL AVAL DE



CON LA INICIATIVA DE LAS EPS ASOCIADAS A



CON LA PARTICIPACIÓN DE



Editores:

Sandra Marcela Camacho Rojas MD MPH, Directora Médica **ACEMI**

Javier García Perlaza MD MSc, Coordinador Médico **ACEMI**

Fuentes de información:

1. American Kidney Foundation. Cómo vivir bien con la enfermedad renal crónica. Disponible en: URL: <http://www.kidneyfund.org/kidney-health/brochures/brochure-pdf/living-well-09.pdf>
2. American Kidney Foundation. Alimentos Saludables para la Hemodiálisis. Disponible en: URL: http://www2.kidneyfund.org/site/DocServer/Health_Eating_for_Hemodialysis_Spanish.pdf?docID=181
3. Recetas aportadas por la Asociación Colombiana de Nefrología e HTA

Revisores:

Jorge Enrique López Daza NUT; Asociación Colombiana de Nefrología e Hipertensión Arterial

Konniev Rodríguez MD; Asociación Colombiana de Nefrología e Hipertensión Arterial

Adriana Robayo MD; Asociación Colombiana de Nefrología e Hipertensión Arterial

Natalia Londoño MD; Asociación Colombiana de Medicina Interna

Fernando Manzur Jattin MD; Fundación Colombiana del Corazón

Fernando Ramírez MD; Dirección Gral. de Salud Pública; Ministerio de la Protección Social

Blanca Hernández NUT; Dirección Gral. de Salud Pública; Ministerio de la Protección Social

Maritza González; Instituto Nacional de Salud

Departamento de Medicina Comunitaria; Fundación Universitaria Juan N. Corpas

Diseño de portada y diagramación:

Luis Acuña - www.masinfo.info

Plan de comunicaciones:

Angela Hernández Toledo, Coordinadora de comunicaciones **ACEMI**

Con la asesoría permanente del **Dr. Augusto Galán Sarmiento** Médico Cardiólogo, Administrador público, Ex Ministro de Salud.

El contenido de esta cartilla está protegido por derechos de autor y otros derechos de propiedad intelectual. Usted puede imprimir el contenido total sin modificaciones de material pero sin fines lucrativos, con fines educativos, en los términos y condiciones de la definición de "uso justo", incluyendo un aviso de derechos de autor, el cual debe incluirse en todas las copias. Si desea reproducir, copiar o adaptar el contenido para fines distintos usted debe solicitar autorización : **Angela Hernández** - ahernandez@acemi.org.co

Impresión:

Color Copias Bogotá

Come bien, siéntete bien

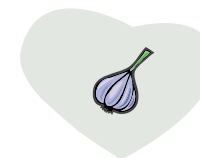
Cuida tu riñón

Es un proyecto de promoción de la salud, que pretende divulgar recomendaciones saludables para personas sanas.

Tiene como objetivo aumentar la conciencia del público general y del personal de salud con respecto a la importancia de los alimentos y la actividad física para mantenerse sano o controlado en el caso de los pacientes que conviven con condiciones crónicas de salud. Lo anterior se pretende lograr a través de la divulgación de recetas fáciles y adecuadas para personas con diabetes, hipertensión, condiciones cardíacas, o con insuficiencia renal, así como recomendaciones para personas sanas en cuanto a nutrición y actividad física.

Realizado con la iniciativa de las EPS afiliadas a ACEMI en conjunto con las Sociedades Científicas, con el aval del Ministerio de la Protección Social y el Instituto Nacional de Salud. Consideramos que estas recomendaciones son el punto de partida de un trabajo interinstitucional que continuará produciendo material útil para los pacientes y el personal de salud. Si Usted tiene ideas para hacer crecer este proyecto por favor envíelas a info@acemi.org.co. Su divulgación es completamente gratuita como respuesta al compromiso de estas organizaciones e instituciones de salud participantes para con todos los colombianos.

¡Esperamos lo disfruten!



Nota del editor: Las sugerencias y recetas mencionadas en este documento pretenden orientar a las personas y sus familias a promover actividades para mantener la salud. Estas deberán entenderse como un punto de partida y deben ser adaptadas según las condiciones físicas y enfermedades que cada persona presenta de acuerdo al criterio médico. Estas recomendaciones no pretenden reemplazar el consejo personalizado de los profesionales en salud (médicos, enfermeras, nutricionistas, entre otros), por el contrario, consideramos que para los médicos y demás profesionales es una herramienta útil de información a sus pacientes, fácil de entender y utilizar, igualmente para la población en general.

Las siguientes preparaciones aplican para pacientes con insuficiencia renal crónica en diálisis (hemodiálisis o diálisis peritoneal)

Rollo de carne navideño ³

Ingredientes para 12 porciones: 125 gramos por porción

- | | |
|---|---|
| 1 libra de carne molida de res (milanesa, bien magra) | 1 huevo |
| 1 libra de carne molida de cerdo (lomo o pollo) | fécula de maíz o pan tajado sin bordes mojados en leche |
| Ajo | Zanahoria |
| Cebolla cabezona | Habichuela |
| Tomillo | Huevo duro opcional |
| Laurel | 1 copa de vino |
| Orégano | Papel aluminio |



- Se mezclan las carnes junto con el ajo finamente picado, la cebolla cabezona rallada, una ramita de tomillo, laurel, orégano, el huevo y el pan mojado en leche y desmenuzado; se deja marinando la mezcla durante una hora.
- Después de la hora se toma la mezcla y se extiende encima de papel aluminio, en el centro se colocan tiras de zanahoria, habichuela y si se quiere se le agrega huevos duros, para luego con ayuda del papel aluminio enrollarlo como si fuera un dulce y se cocina en agua caliente durante 1 hora.



Intercambios renales y diabéticos renales:

3 de carne, 1 almidón, 1 Vegetal bajo en potasio, 1 grasa

Información Nutricional

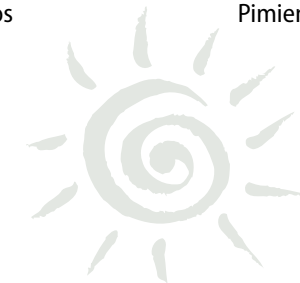
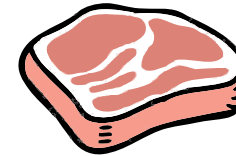
Porción : 1 porción

Calorías	228
Grasas Totales	21 g
Colesterol	110 g
Sodio	76 mg
Carbohidratos Totales	5,2 g
Proteínas	18 g
Potasio	336 mg
Fósforo	160 mg

Cerdo estofado al vino ³

Ingredientes para 5 porciones: 100 gramos por porción

- | | |
|--|----------------------------------|
| 1 libra de carne de cerdo (lomo o carne pulpa) | ½ cucharada de cilantro |
| 1 cebolla cortada en aros | 5 cucharadas de aceite de canola |
| ½ vaso de vino tinto | Pimienta al gusto |



- Se corta la carne en cuadritos, se fríe en aceite caliente, se retira del fuego y se condimenta.
- En ese mismo aceite se dora la cebolla, retiramos y colocamos la cebolla y la carne en una olla, le agregamos el vino tinto y el cilantro, lo dejamos cocinar a fuego lento durante 30 minutos, tapado de manera que se cocine en sus propios jugos.



Información Nutricional

Porción : 1 porción

Calorías	272
Grasas Totales	20 g
Colesterol	105 g
Sodio	75 mg
Carbohidratos Totales	1 g
Proteínas	18 g
Potasio	323 mg
Fósforo	157 mg

Intercambios renales y diabéticos renales:

1 Vegetal moderado en potasio, 3 de carne y 2 de grasa.

¿Qué es la Enfermedad Renal Crónica (ERC)? ¹

Los riñones mantienen dentro de nuestro organismo sustancias que le servirán y elimina las que no son de utilidad. Los riñones también realizan otras tareas necesarias para vivir.

Las funciones más importantes de los riñones son:

- Producen la orina
- Eliminan de la sangre los desechos y el exceso de líquido
- Ayudan a controlar la presión arterial
- Ayudan a mantener los huesos sanos
- Ayudan a producir glóbulos rojos

La enfermedad renal crónica (ERC) es la pérdida permanente de parte de la función del riñón y puede ser causada por muchas enfermedades diferentes o una lesión física.

Esta enfermedad no produce síntomas cuando está en su fase inicial, sólo cuando ya está muy avanzada. Para saber si sufre de esta enfermedad y sobre todo si usted tiene algún factor de riesgo, debe consultar a su médico para que este prescriba pruebas de laboratorio que miden la función del riñón. En fases avanzadas se pueden inflamar los pies, sufrir de anemia, perder el apetito y presentar cansancio fácil.

¿Cuáles son los Factores de Riesgo para desarrollar ERC? ¹

Cualquier persona puede padecer de ERC, pero usted corre mayor riesgo si:

- Tiene diabetes
- Tiene presión arterial alta (hipertensión)
- Tiene un familiar con una enfermedad renal
- Tiene más de 60 años de edad
- Tiene VIH/SIDA
- Consume de manera continua ciertos medicamentos para el dolor, el cáncer, infecciones, entre otros.
- Nació con bajo peso (menos de 2.5 kg de peso al nacer), con algún defecto anatómico en sus vías urinarias o sufrió múltiples infecciones urinarias en la infancia.
- Sufre de enfermedades de la próstata.

Ensalada jardinera ³

Ingredientes para 4 porciones: 3 cucharadas por porción

- | | | | |
|-----|-------------------|---|-----------------------|
| 200 | gramos de lechuga | 2 | ramas de apio grandes |
| 120 | gramos de repollo | 1 | pizca de sal |
| 1 | zanahoria grande | ½ | pimentón rojo grande |
- Vinagreta (opcional).



1. Lave en agua caliente por tres segundos y pase por agua fría las hojas de lechuga, escúrralas a fondo y pártalas en trozos pequeños.
2. Corte el repollo, el apio y el pimentón en julianas y ralle las zanahorias.
3. Mezcle todo en una taza grande, añada la vinagreta y revuelva con cuidado. Sirva inmediatamente.



Intercambios renales y diabéticos renales:

1 Vegetal bajo en potasio.

Información Nutricional

Porción : 1 porción

Calorías	25
Grasas Totales	0.3 g
Sodio	20 mg
Carbohidratos Totales	3.2 g
Proteínas	1.2 g
Potasio	233 mg
Fósforo	29 mg

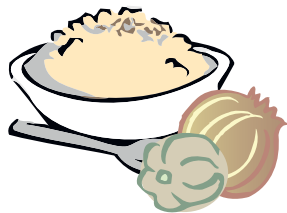
Arroz a la florentina ³

Ingredientes para 8 porciones: ½ pocillo por porción

- | | | | |
|---|--------------------------|---|----------------------|
| 1 | taza de arroz | 5 | cucharadas de aceite |
| 1 | cebolla cabezona pequeña | 4 | hojas de espinaca |
| 3 | dientes de ajo criollo | | Una pizca de sal |



1. En una olla con 1 pocillo de agua incorpore las espinacas lavadas y previamente cortadas dejando hervir por 20 minutos, luego deje enfriar y licúe.
2. Coloque el agua para la cocción del arroz.
3. Aparte en una olla agregue el aceite y ponga a fuego medio la cebolla, los ajos finamente picados y la sal, deje dorar.
4. Agregue el arroz revolviendo con una espátula por 2 o 3 minutos, luego incorpore el agua de las espinacas (1 pocillo) más (1 pocillo de agua) y deje hervir.
5. Cuando el arroz se seque tape la olla para que el grano abra.



Información Nutricional

Porción : 1 porción

Calorías	175
Grasas Totales	6.5 g
Sodio	51 mg
Carbohidratos Totales	27 g
Proteínas	2.2 g
Potasio	64 mg
Fósforo	53 mg

Intercambios renales y diabéticos renales:

1 almidón, ½ grasa.

¿Cuál es el tratamiento? ¹

El objetivo de tratar la ERC es retrasar el progreso de la enfermedad renal tanto como sea posible. Si usted puede retrasarla lo suficiente, es posible que aún pueda evitar la falla renal (la necesidad de recibir diálisis o un trasplante).

También puede tomar algunas medidas simples para evitar los efectos secundarios de la ERC, como los problemas cardíacos y enfermedades de los huesos.

Para ayudar a retrasar la ERC, usted debe:

- Hacer ejercicio por lo menos 4 días a la semana, según indicación médica.
- Seguir un plan de alimentación saludable diseñado por un nutricionista profesional para las personas con enfermedad renal.
- Evitar fumar o exponerse al humo de cigarrillo ajeno, en sitios cerrados o abiertos.
- Consultar a su médico regularmente y seguir las indicaciones del personal de salud.
- Controlar su presión arterial.
- Controlar la diabetes (el nivel de azúcar en la sangre).
- Evitar el uso prolongado o sin prescripción médica de ciertos medicamentos: antiinflamatorios como diclofenac, ibuprofen, naproxen, piroxicam, meloxicam, o uso frecuente de antibióticos como gentamicina, amikacina o vancomicina, entre otros.
- Seguir todas las recomendaciones e indicaciones sobre medicamentos de su grupo de salud.

Un plan de alimentación saludable para los riñones ^{1,3}

Cuando los riñones no funcionan tan bien como deberían, los desechos de lo que usted come o bebe se pueden acumular en la sangre. Una dieta especial que sea "saludable para los riñones" puede ayudar a evitar que estos desechos se acumulen y causen problemas. Es posible que tenga que cambiar algunos de los alimentos que consume ahora que tiene ERC. Esto podría significar limitar su consumo de proteína, líquidos, sodio (sal) fósforo y potasio. Esto depende de la magnitud del daño en su riñón, por tanto, su plan de alimentación individual se basará en su edad, su peso, los alimentos que le gustan, su tratamiento de diálisis y otras condiciones médicas tales como la diabetes, las enfermedades del corazón y la presión arterial alta.

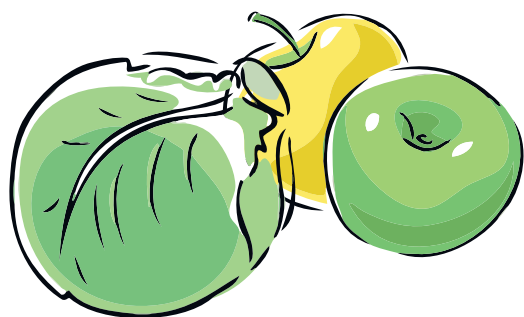
Ensalada de pollo primavera ³

Ingredientes para 4 porciones: 3 cucharadas por porción

- | | | | |
|---|-------------------------------|---|---------------------------------------|
| 1 | pechuga grande | ½ | limón |
| ¼ | lechuga verde crespa | 1 | cucharada de aceite de oliva o canola |
| ¼ | lechuga morada crespa | | Pimienta |
| 1 | manejo de espinaca en tiritas | | Orégano |
| 3 | tallos de apio en cubitos | | |
| 2 | manzanas verdes en cubos | | |



1. La pechuga se cocina con todos los aliños, se parte en cubos medianos y se van mezclando las lechugas, la espinaca, el apio y las manzanas. Después mezclar la pechuga, agregar una cucharada de aceite. Para evitar que la manzana se oxide se le agrega el jugo de limón.



Intercambios renales y diabéticos renales:

1 Vegetal moderado en potasio, 1 / 2 grasa, 3 de carne.

Información Nutricional

Porción : 1 porción

Calorías	144
Grasas Totales	10 g
Colesterol	75 g
Sodio	61.5 mg
Carbohidratos Totales	6 g
Proteínas	14 g
Potasio	352 mg
Fósforo	125 mg

Pollo indonesio con arroz ³

Ingredientes para 3 porciones: 100 gramos de pollo más 1 pocillo tintero de arroz por porción

- | | | | |
|-----|---|-----|------------------------------|
| 300 | gramos de pechuga de pollo cortada en cuartos | 2 | cucharadas de aceite vegetal |
| | | 1 ½ | ajo picado finamente |
| 2 | cucharadas de cebollín picado | 100 | gramos de arroz cocido |
| 2 | cucharadas de salsa de soya baja en sodio | | Jengibre (opcional) |



1. En un tazón combinar el cebollín, el aceite, la salsa de soya y el ajo.
2. Colocar el pollo en el tazón y mezclar.
3. Reservar durante 10 o 15 minutos.
4. En una sartén grande, caliente el aceite a fuego medio alto. Añada una cucharada de jengibre, saltee, luego añada el pollo y la marinada.
5. Proceda a saltear de 10 a 15 minutos o hasta que los jugos internos del pollo salgan claros.
6. Sirva el pollo sobre arroz cocido y adórnelo con un cebollín adicional.



Intercambios renales y diabéticos renales:

1 almidón, 1 Vegetal moderado en potasio, 1 grasa, 3 de carne.

Información Nutricional

Porción : 1 porción

Calorías	312
Grasas Totales	12 g
Colesterol	105 g
Sodio	443 mg
Carbohidratos Totales	26 g
Proteínas	23 g
Potasio	330 mg
Fósforo	259 mg

¿Puedo consumir líquidos? ¹

Por lo general, no es necesario limitar el consumo de líquidos en las primeras etapas de ERC. Esto se debe a que los riñones aún producen orina. En las etapas más avanzadas de la ERC, cuando los riñones están muy dañados, es posible que no produzcan suficiente orina. Esto significa que el exceso de líquido puede acumularse y causar inflamación y otros problemas. Si esto sucede, es posible que deba limitar su consumo de líquidos.

¿Qué debo evitar para limitar el consumo de sal? ^{1 y 3}

El sodio (sal) ayuda a que el cuerpo equilibre los líquidos y las sustancias químicas. Consumir demasiado sodio puede elevar la presión arterial y producir inflamación. Esto puede empeorar la enfermedad renal. Consuma alimentos frescos con poco sodio siempre que sea posible. Limite los alimentos con mucho sodio, como por ejemplo:

- Sal de mesa
- Tocino, jamón, chorizo y otros embutidos
- Hortalizas verdes (espinaca, acelga, apio)
- Carnes frías y embutidos
- Pizza
- Frutos secos
- Quesos
- Pepinillos y aceitunas
- Papas y otros fritos
- Palmitos
- Comidas Rápidas
- Comida china
- Algas marinas
- Salsa de soya, mostaza
- Enlatados
- Extractos para caldo de carne o gallina (cubos o sobres)
- Alimentos procesados en general

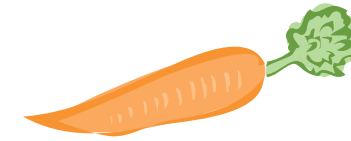


Ensalada campesina ³



Ingredientes para 2 porciones: ½ ensalada por porción

- | | | | |
|---|--|----|------------------------------|
| 2 | hojas de espinaca (lavada y picada en tiras) | ½ | cebolla cabezona |
| 2 | cucharadas de maíz tierno | 1 | zanahoria |
| 2 | hojas de lechuga batavia | 3 | cucharadas de aceite vegetal |
| 2 | hojas de lechuga crespa | 1½ | cucharadas de limón |
| | | | Pizca de sal |
| | | | Pimienta al gusto |



1. Cortar la cebolla en medias lunas mezclar junto con la espinaca y el maíz.
2. Para la vinagreta: en una taza mezcle tres cucharadas de aceite vegetal, 1 ½ cucharadas de jugo de limón, pimienta y sal (opcional).
3. Sirva la ensalada y agregue la vinagreta.



Información Nutricional

Porción : 1 porción

Calorías	122
Grasas Totales	11 g
Colesterol	0 g
Sodio	14 mg
Carbohidratos Totales	5 g
Proteínas	1,2 g
Potasio	102 mg
Fósforo	38 mg

Intercambios renales y diabéticos renales:

1 Vegetal bajo en potasio, 1 grasa

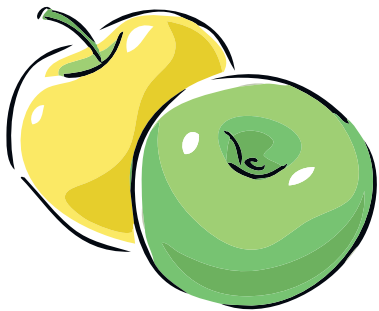
Pastel de manzana ³

Ingredientes - Rinde 8 porciones: (porción: 1 panecillo y 1/3 de taza con manzanas)

- | | |
|---|---|
| 4 tazas de manzanas sin semillas y cortadas (peladas si lo desea) | 2 cucharadas soperas de mantequilla derretida |
| 1 cucharada soperas de fécula de maíz | 8 panecillos de canela refrigerado |
| 1/2 cucharada soperas de canela | 1/2 taza de almíbar de maíz claro |



- Mezcle la fécula de maíz y la canela. Agregue el almíbar de maíz y mezcle. Agregue las manzanas a la mezcla de almíbar y colóquelas sobre un molde aceitado.
- Hornee a 400° durante 15 minutos hasta que la superficie burbujee. Moje los panecillos en la mantequilla vegetal derretida y colóquelos sobre las manzanas. Hornee durante 10 minutos hasta que se doren. Glasee los panecillos calientes y sírvalos inmediatamente.



Intercambios renales y diabéticos renales:

1 de almidón, 1 de grasa, 1 porción de fruta, y 1 intercambio dulce.

Información Nutricional

Porción : 1 porción

Calorías	225
Grasas Totales	0 g
Colesterol	0 g
Sodio	250 mg
Carbohidratos Totales	42 g
Proteínas	2 g
Potasio	115 mg
Fósforo	30 mg

¿Qué alimentos debo evitar? ¹

El potasio es un mineral que se encuentra en muchos alimentos. Cuando los riñones están muy dañados, el potasio se puede acumular en el cuerpo y causar problemas para el corazón y los músculos. Si esto sucede, debe limitar el consumo de alimentos con mucho potasio, como por ejemplo:

- Banano
- Tomates o pasta de tomate
- Naranjas
- Papas
- Frijoles y lentejas
- Ciruelas o uvas pasas
- Nueces y semillas
- Leche
- Chocolate
- Duraznos
- Jugo de naranja
- Kiwis
- Aguacate
- Higos
- Algas marinas
- Papa
- Pescado
- Panela, guayaba y bocadillo



¿Qué otros alimentos debo evitar? ¹

El fósforo es otro mineral que se encuentra en muchos alimentos. Cuando una persona tiene ERC, el fósforo puede acumularse en la sangre y causar enfermedad en los huesos. Para evitar que esto suceda, debe limitar su consumo de alimentos que contienen mucho fósforo, como por ejemplo:

- | | |
|--------------------------------|----------------------------|
| • Leche (cualquier clase) | • Hígado |
| • Postres hechos con leche | • Granos como los frijoles |
| • Queso | • Sardinas |
| • Chocolate | • Nueces |
| • Carne de res, aves y pescado | • Legumbres |

Condimentos saludables ³

La mayoría de hierbas, especias y condimentos pueden ser utilizados en un plan de alimentación para la enfermedad renal crónica. Es importante utilizar especias puras en lugar de mezclas con sal. Las especias sugeridas incluyen: albahaca, azafrán, ajo fresco, ajos en polvo, cebolla, cebollinos, cebolla de puerro, cebolla en polvo, cilantro, canela, clavos de olor, comino, curry, eneldo, estragón, extractos de: (almendra, limón, lima, naranja, menta, vainilla, nuez), hinojo, limón fresco o jugo de limón, laurel, jengibre, nuez moscada, orégano, pimentón, perejil, pimienta (molida), páprika; pequeñas cantidades de pimienta verde o pimientos, salvia, semilla de amapola, romero, tomillo, vinagre y vino. **Evite** el uso de sustitutos de sal o condimentos que contengan cloruro de potasio. Aunque la mayoría de sustitutos de sal no contienen sodio, si pueden tener una gran cantidad de potasio el cual puede ser más perjudicial para usted que la sal común o de mesa.

Para liberar totalmente su sabor es mejor macerar o frotar la hoja de las hierbas. Recuerde, las hierbas y especias no deben dominar el sabor de su comida, se deben utilizar en pequeñas cantidades. Sin embargo, ya que la sal incrementa los sabores, puede que se necesite un poco más de una especia de lo que la receta regular requiere.

Reduzca al mínimo el consumo de sal, evitando agregar sal de mesa y evitando consumir productos enlatados y procesados.

¿Qué son los intercambios renales?

Las personas con enfermedad renal crónica avanzada deben seguir una dieta que le ayude a proteger la función del riñón y evitar la acumulación de sustancias de desecho entre las que se encuentra: el potasio, el fósforo, sodio, Creatinina y urea.

Las recomendaciones que se presentan en esta cartilla no se ajustan a todos los pacientes, Muchos deben individualizar su tratamiento con su nutricionista dietista. La siguiente guía tiene en cuenta el peso y el consumo de alimentos, por tanto varía de acuerdo al rango de peso.

Porciones de intercambio para pacientes con Insuficiencia renal en diálisis

GRUPO	50 A 60 KG	61 A 70 KG	71 A 80
LECHE Y PRODUCTOS LÁCTEOS	½ pocillo por día.	½ pocillo por día.	1 pocillo por día.
FRUTAS	2 porciones por día.	3 porciones por día.	3 porciones por día.
VERDURAS	2 porciones por día.	2 porciones por día.	2 porciones por día.
HARINAS CEREALES Y DERIVADOS	4 porciones por día.	5 porciones por día.	6 porciones por día.
CARNES PESCADOS Y HUEVOS	1 Porción por día.	1 Porción por día.	1 Porción por día.
GRASAS Y ACEITES	9 Porciones por día.	10 porciones por día.	11 porciones por día.
AGUA Y LÍQUIDOS	No requiere control de líquidos si no hay complicaciones.	No requiere control de líquidos si no hay complicaciones.	No requiere control de líquidos si no hay complicaciones.

Fuente: Asociación Colombiana de Nefrología e Hipertensión Arterial ASOCOLNEF

LECHE Y PRODUCTOS LÁCTEOS: Si tiene el fósforo alto debe suprimir temporalmente los lácteos. De lo contrario puede incluir: ½ porción equivale a 125cc de leche o yogurt, arroz con leche, o 1 onza de flan o natillas, batidos, chocolates, quesos curados y semicurados.

FRUTAS: Si tiene el potasio alto reduzca a 1 porción por día. La porción equivale a 200 gr de fruta o 1 vaso pequeño de jugo de 150cc. Puede incluir manzana, mango, papaya, granadilla, uvas blancas, pera, mandarina, piña, naranja, moras, fresas, sandía, o compota de frutas.

VERDURAS: 1 plato mediano de verduras de 200 gramos o ½ taza de verduras. Puede incluir: arvejas, habichuelas, pepino común, cebolla de guisar, lechuga de todo tipo, repollo, rábanos, cebolla de puerro, berenjenas, espárragos frescos, apio, coliflor.

HARINAS CEREALES Y DERIVADOS. 1porción equivale a 1 rebanada grande de pan de 90 gr, 3 cucharadas soperas de arroz, pasta o harina.

CARNES PESCADOS Y HUEVOS: 1 porción equivale a 1 filete de 100 gramos, 1 huevo + 1 clara, 1 porción mediana de pescado 130 gramos. Puede incluir carne de ternera, lomo de cerdo o pollo.

GRASAS Y ACEITES. 1 Porción equivale a 1 cucharada sopera o 10 gr de aceite o 1 cucharada de margarina de canola, también puede incluir aceites de olivas, girasol o maíz.

Tamalitos ³



Ingredientes para 4 porciones: 1 tamal por porción

- | | |
|---|----------------------------------|
| ½ libra de lomo de cerdo o pechuga de pollo | 3 dientes de ajo |
| 2 unidades de pimentón | ½ libra de masa de maíz amarillo |
| 3 unidades de cebolla cabezona | ½ cucharada de pimienta |
| | ½ cucharada de color |
| | 1 pizca de sal |



- Hacer el guiso con el pimentón las cebollas y el ajo, sofreír todo en un poquito de aceite, cuando esté cocido adicionar el lomo de cerdo picado, el pollo; agregar ½ cucharada de color, la pizca de sal y la pimienta. Revolver el guiso con la masa de maíz (no dejarla cocinar).
- Hacer cada tamalito con una parte del relleno preparado.
- Envolver en hoja de tamal, mazorca, tallo o papel aluminio.
- En una olla poner una base de hojas de plátano para que no se quemem y cocinar los tamales adicionando agua directamente hacia el fondo de la olla, la cocción es al vapor y el tiempo requerido es de 30 minutos contando a partir del primer hervor.
- Opcional: preparar la masa, aparte hacer el guiso con las cebollas, el ajo, el pimentón, después agregar las carnes, sazonarlas y cocinarlas agregando un poco de agua y a fuego bajo. Aparte preparar un pocillo de arroz con parte del agua de la cocción de las carnes. Cuando esté listo se mezcla junto con el guiso de las carnes y la masa.
- Luego se cocina aparte un huevo; se toma una zanahoria y se cota en rodajas, al igual que el huevo y se coloca una tajada de cada uno en cada tamal.

Información Nutricional

Porción : 1 porción

Calorías	315
Grasas Totales	20 g
Colesterol	110 g
Sodio	220 mg
Carbohidratos Totales	42 g
Proteínas	19 g
Potasio	360 mg
Fósforo	145 mg

Intercambios renales y diabéticos renales:

3 intercambios de carne

Calabacín agridulce ³

Ingredientes para 4 ½ porciones: 1 taza por porción

- calabacín mediano rebanado en tiras delgadas (2 tazas)
- cucharadas soperas de jugo de manzana
- cucharadas soperas de vinagre de sidra
- diente de ajo machacado
- ¼ cucharadita de semillas de hinojo



- Mezcle los ingredientes.
- Cocine a fuego lento por 5 minutos, removiendo de vez en cuando.



Información Nutricional

Porción : 1 porción

Calorías	24
Grasas Totales	0 g
Colesterol	0 g
Sodio	4 mg
Carbohidratos Totales	6 g
Proteínas	1 g
Potasio	204 mg
Fósforo	23 mg

Intercambios renales y diabéticos renales:

1 porción de verduras (moderada en Potasio).

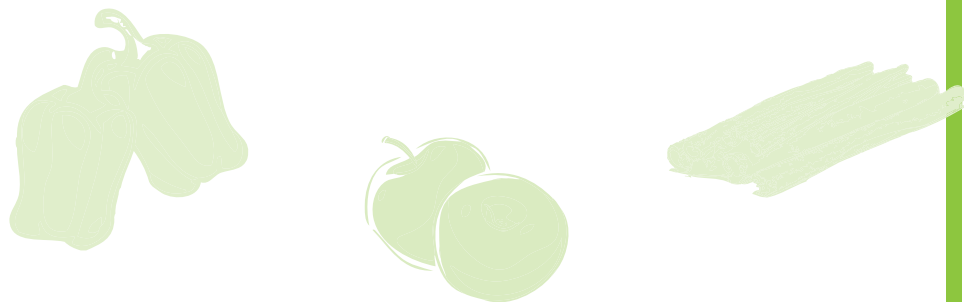
¿Qué opciones de tratamiento existen cuando la ERC es avanzada?

Cuando sus riñones fallan y ya no pueden cumplir con sus funciones, aparte de las medidas descritas antes, usted tiene 3 opciones para reemplazar las funciones perdidas:

- Hemodiálisis
- Diálisis Peritoneal
- Trasplante Renal

La hemodiálisis es un modo de eliminar los desechos de la sangre en forma artificial. Por lo general, los riñones realizan este trabajo. Si los riñones no funcionan, la sangre debe limpiarse en forma artificial con máquinas especiales. Durante la hemodiálisis, la sangre fluye lentamente fuera del cuerpo, la limpia un dializador y luego vuelve al cuerpo. Por lo general, este proceso toma unas horas, varias veces por semana.

La diálisis peritoneal es un método que permite eliminar de forma continua, en su casa, los desechos tóxicos de su organismo. Tiene eficiencia similar a la hemodiálisis, requiere entrenarse muy bien y colocar un catéter en su abdomen a través del cual, se extrae el exceso de toxinas y de líquidos de su sangre.



Finalmente, el trasplante renal es colocar en su cuerpo un riñón de otra persona y puede ser de dos tipos: trasplante de donante cadavérico: donde el donante sufre muerte cerebral y el trasplante de donante vivo relacionado: donde el donante es un familiar vivo. Este es la mejor opción para reemplazar la función de los riñones, pero no es para todos los pacientes y por tanto se requiere un estudio completo para saber si es buen candidato. Requiere tomar medicamentos y seguir controles prácticamente de por vida. Su principal problema es la falta de donantes.

Cuando comienza a realizarse cualquiera de las opciones planteadas, es necesario tener un plan alimenticio saludable. Las calorías proporcionan energía a su cuerpo, estas se encuentran en los alimentos que contienen carbohidratos, proteínas y grasas. Como en un plan alimentario para pacientes con falla renal las proteínas pueden ser restringidas, en este debe haber suficientes calorías provenientes de carbohidratos y grasas.



Come bien, siéntete bien

Cuida tu riñón

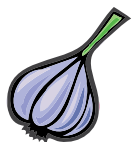
índice

Contenido Recomendaciones

- ¿Qué es la Enfermedad Renal Crónica (ERC)? 6
- ¿Cuáles son los Factores de Riesgo para desarrollar ERC? 6
- ¿Cuál es el tratamiento? 9
- Un plan de alimentación saludable para los riñones 9
- ¿Puedo consumir líquidos? 12
- ¿Qué debo evitar para limitar el consumo de sal? 12
- ¿Qué alimentos debo evitar? 15
- ¿Qué otros alimentos debo evitar? 15
- Condimentos saludables 16
- ¿Qué son los intercambios renales? 16
- ¿Qué opciones de tratamiento existen cuando la ERC es avanzada? 20

Contenido Recetas

- Rollo de carne navideño 4
- Cerdo estofado al vino 5
- Ensalada jardinera 7
- Arroz a la florentina 8
- Ensalada de pollo primavera 10
- Pollo indonesio con arroz 11
- Ensalada campesina 13
- Pastel de manzana 14
- Tamalitos 18
- Calabacín agridulce 19



Con la iniciativa de las entidades afiliadas a **ACEMI**

A grid of logos for various health entities affiliated with ACEMI. The logos are arranged in a 7x3 grid. The entities include: Aliansalud eps, cafesalud eps, CafeSalud MP MEDICINA PREPAGADA, COLSANTAS, COL MEDICA, E.P.S. Camilo Torres, Compensar salud, Coomeva EPS, Cruz Blanca E.P.S., ECOOPSOS, emergencia, Wemi, Famisanar EPS, EPS Humanavivir, SaludCoop EPS, SaludTotal EPS, E.P.S. SANITAS, SOS, EPS SURA, and ACEMI (Asociación Colombiana de Empresas de Medicina Integral). The ACEMI logo is at the bottom center of the grid.

www.acemi.org.co

Otras entidades participantes

